

NORTEL NETWORKS NETAŞ TELEKOMÜNİKASYON A.Ş.
31 MART 2011 TARİHİNDE SONA EREN ARA HESAP DÖNEMİNE AİT
YÖNETİM KURULU FAALİYET RAPORU

NORTEL NETWORKS NETAŞ TELEKOMÜNİKASYON A.Ş.
31 MART 2011 TARİHİNDE SONA EREN ARA HESAP DÖNEME İLİŞKİN YÖNETİM
KURULU FAALİYET RAPORU

Şirket'in Organizasyonu ve Faaliyet Konusu

Nortel Networks Netaş Telekomünikasyon A.Ş. ("Şirket"), haberleşme tesis ve teçhizatları üretimi ve bunların satışı amacıyla İstanbul'da kurulmuş ve tescil edilmiş bir sermaye şirkettir. Şirket hisseleri İstanbul Menkul Kıymetler Borsası'nda işlem görmektedir.

Şirket merkezi Alemdağ Caddesi No:171, 34768 Ümraniye / İstanbul adresinde bulunmaktadır.

Şirket, yurtiçinde başta Aselsan, Türk Telekom, Vodafone, Avea, servis sağlayıcılar ile kamu ve özel kuruluşlar için ağ ve iletişim çözümleri ile modern iletişim altyapıları kurmaktadır. Şirket ayrıca yurtiçindeki müşterilerinin yanısıra Genband, Kapsch, Ciena ve Avaya firmalarının müşterilerine de araştırma ve geliştirme hizmetleri ve yüksek teknoloji çözümleri sunmaktadır.

Şirket, 3218 sayılı Serbest Bölgeler Kanunu ve diğer ilgili mevzuata uygun olarak İstanbul Deri ve Endüstri Serbest Bölgesi'nde faaliyette bulunmak üzere 9 Temmuz 1999 tarihinde bir şube ("Şube") açmış ve 29 Eylül 1999 tarihinde Ticaret Siciline tescil ettirmiştir. Şirket, 9 Ağustos 2009 tarihinde Serbest Bölge ruhsatını 2 yıllığına uzatmıştır.

Şirket, 5746 sayılı Araştırma ve Geliştirme Faaliyetlerinin Desteklenmesi Hakkında Kanun çerçevesinde sağlanan teşvik ve muafiyetlerden 24 Kasım 2008 tarihinden itibaren 2 yıl süreyle, yararlanmaya hak kazanmıştır. Yapılan değerlendirme sonucunda, Şirket'in Ar-Ge Merkezi'nin 5746 Sayılı Kanunda öngörülen Ar-Ge Merkezi şartlarını sağlaması ve ilgili mevzuata aykırılık tespit edilmemesi nedeniyle 24 Kasım 2010 tarihinden itibaren 1 yıl süre ile faaliyetlerine devam ederek 5746 Sayılı Kanunla sağlanan teşvik ve muafiyetlerden istifade etmesine Sanayi ve Ticaret Bakanlığı Değerlendirme ve Denetim Komisyonu Toplantısına katılan üyelerin oybirliği ile karar verilmiştir.

22 Aralık 2010 tarihi itibarıyla Nortel Networks International Finance and Holding B.V. sahip olduğu %53,13 hisseyi OEP RHEA Turkey Tech B.V. ("OEP RHEA") şirketine satmış ve devretmiştir.

31 Mart 2011 ve 31 Aralık 2010 tarihleri itibarıyla sermaye yapısı aşağıdaki gibidir:

	Pay		
	Oranı %	31 Mart 2011	31 Aralık 2010
OEP RHEA (*)	53,13	3.445.297	3.445.940
TSKGV (**)	15,00	972.972	972.972
Halka açık	31,87	2.067.211	2.067.568
Toplam	100,00	6.486.480	6.486.480

(*) OEP RHEA Turkey Tech B.V.

(**) Türk Silahlı Kuvvetlerini Güçlendirme Vakfı

NORTEL NETWORKS NETAŞ TELEKOMÜNİKASYON A.Ş.
31 MART 2011 TARİHİNDE SONA EREN ARA HESAP DÖNEME İLİŞKİN YÖNETİM
KURULU FAALİYET RAPORU

Yönetim ve Denetim Kurulu Üyeleri ile Şirket Yönetimi

Şirket yönetim ve denetim kurulu üyeleri aşağıda sunulmuştur.

Yönetim Kurulu Üyeleri:

Yönetim Kurulu Başkanı: David Arthur Walsh (22 Aralık 2010 tarihinden itibaren) *

Yönetim Kurulu Başkan Yardımcısı: Özge Sümer

Üye: Joseph Patrick Huffsmith (22 Aralık 2010 tarihinden itibaren) *

Üye: Charles Daniel Vogt (22 Aralık 2010 tarihinden itibaren) *

Üye: Ali Z. Tigrel (Bağımsız)

Üye: Memet Yazıcı (22 Aralık 2010 tarihinden itibaren) *

* David Arthur Walsh, Joseph Patrick Huffsmith, Charles Daniel Vogt ve Memet Yazıcı Şirket'in Yönetim Kurulu'nun 22 Aralık 2010 tarihli ara kararına göre seçilmişlerdir. Bu seçimler Genel Kurul Toplantısında oya sunulacaktır.

Denetim Kurulu:

Enver Topuz

Bilge Taşkiran

M. Üntay Kozak

Tuncay Ayber

Piraye Yasemin Erden (22 Aralık 2010 tarihinden itibaren) *

* Piraye Yasemin Erden Şirket'in Yönetim Kurulu'nun 22 Aralık 2010 tarihli ara kararına göre seçilmiştir. Bu seçim Genel Kurul Toplantısında oya sunulacaktır.

Şirket Yönetimi:

C. Müjdat Altay

Genel Müdür

M. İlker Çalışkan

Genel Müdür Yardımcısı – Finans ve Bilgi Sistemleri

Ahmet Orel

Genel Müdür Yardımcısı ve Genel Sekreter

Kâr Dağıtım Politikası ve 2010 Yılı'nın Kâr Dağıtımı

Şirketin kâr dağıtım politikası; Sermaye Piyasası Kurulu ("SPK") düzenlemeleri ve Tebliği çerçevesinde, şirketin işletme sermayesi ihtiyaçları göz önüne alınarak, pay sahiplerinin yatırımlarına makul bir getiri sağlanmasıdır. Şirketin kârına katılım konusunda imtiyaz yoktur, kâr dağıtım usulü Ana Sözleşme'nin 22. maddesinde açıklanmıştır.

28 Nisan 2011 tarihinde yapılan Yıllık Olağan Genel Kurul toplantısında, 2010 yılına ilişkin kârın dağıtımı ile ilgili olarak Sermaye Piyasası Kurulu tebliği ve kararları doğrultusunda, 19.783.764 TL'nin 2010 yılı net dönem karından ortaklara dağıtılacak kâr olarak belirlenmesinin, bu tutar üzerinden 1.945.944 TL II. Tertip Yasal Yedek Akçe ayrılmasından sonra kalan 17.837.820 TL'nin ortaklara brüt kâr payı olarak nakden ödenmesinin, 2010 yılı net dönem kârından kalan miktarın olağanüstü yedek olarak şirket bünyesinde alınmasına ve ödeme tarihinin 30 Mayıs 2011 olarak belirlenmesine oybirliğiyle karar verilmiştir.

NORTEL NETWORKS NETAŞ TELEKOMÜNİKASYON A.Ş.
31 MART 2011 TARİHİNDE SONA EREN ARA HESAP DÖNEME İLİŞKİN YÖNETİM
KURULU FAALİYET RAPORU

Kâr Dağıtım Politikası ve 2010 Yılı'nın Kâr Dağıtımı (devamı)

Şirket'in Vergi Usul Kanunu'na göre tuttuğu defterlerindeki dönem karı ve kar dağıtımına konu edilebilecek diğer kaynakların toplam tutarı 31 Aralık 2010 itibariyle 142.700.225 TL'dir.

1 Ocak 2010'dan 31 Mart 2011'e kadar olan döneme dair ekonomik görünüm ve beklentiler

Mart 2011 ayı için açıklanan yıllık enflasyon rakamı %4 ile beklenenin altında gerçekleşmiştir. Mart 2011 ayının yiyecek enflasyon oranı -%0,4 ise 2003 senesinden beri enflasyon hesaplamalarında görülen ilk eksi rakam olarak göze çarpmaktadır.

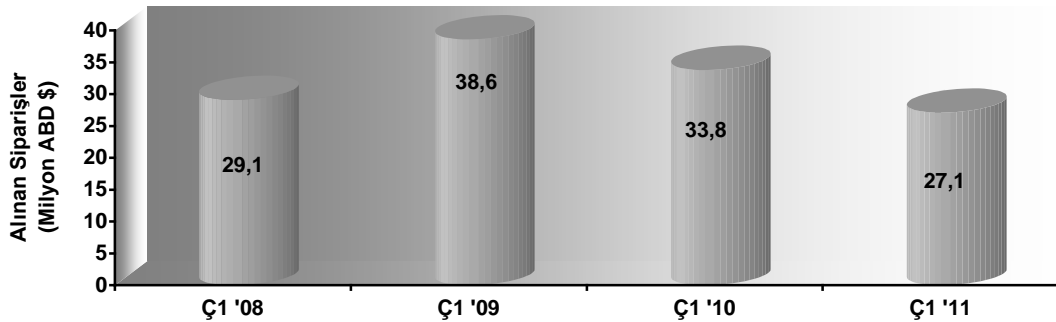
Ocak 2011'de işsizlik oranı 2,6 puanlık azalış ile % 11,9 seviyesinde gerçekleşmiştir.

2010 senesinde Türkiye'nin GSYİH büyümesi %8,9 oranında gerçekleşmiştir.

31 Mart 2011 tarihinde sona eren döneme ilişkin finansal performans

Alınan siparişler:

1 Ocak-31 Mart 2011 döneminde, müşterilerden alınan siparişlerin toplamı 27,1 Milyon ABD Doları olmuştur. (1 Ocak-31 Mart 2010: 33,8 Milyon ABD Doları) Yıllar itibariyle alınan siparişlerin değişimi aşağıdaki tabloda özetlenmiştir.



Nakit değerler:

31 Mart 2011 tarihi itibariyle Şirket'in nakit değerleri toplamı 89 Milyon TL'dir. (57,5 Milyon ABD Doları) 31 Mart 2011 tarihinde sona eren dönemde şirket operasyonlarında kullanılan nakit 1,4 milyon TL olarak gerçekleşmiştir (31 Mart 2010 tarihinde sona eren ara hesap döneminde operasyonlarda kullanılan nakit 4,9 milyon TRL)

NORTEL NETWORKS NETAŞ TELEKOMÜNİKASYON A.Ş.
31 MART 2011 TARİHİNDE SONA EREN ARA HESAP DÖNEME İLİŞKİN YÖNETİM
KURULU FAALİYET RAPORU

31 Mart 2011 tarihinde sona eren döneme ilişkin finansal performans (devamı)

Ticari alacaklar:

31 Aralık 2010 tarihine göre 11 Milyon TL azalan ticari alacaklar 97,6 Milyon TL'na inmiştir. 31 Mart 2011 tarihi itibariyle alacakların devir hızı 147 gündür (31 Aralık 2010: 135 gün).

Şirket'in 14 Ocak 2009 tarihi itibariyle iflas koruma kapsamındaki Nortel şirketlerinden olan alacaklarının tahsil kabiliyeti ve süreleri konusunda belirsizlik bilanço tarihi itibariyle devam ettiği için karşılık ayrılmamıştır. Aynı dönem içinde yukarıda belirtilen ticari borçlar ile ilgili olarak söz konusu şirketlere herhangi bir ödeme yapılmamıştır. Şirket'in 31 Mart 2011 tarihi itibariyle doğrudan ve dolaylı ilişkisi bulunduğu iflas koruma kapsamındaki Nortel şirketlerinden olan ticari alacakları ve borçları sırasıyla 32.797.468 TL ve 31.468.624 TL'dir. İflas açıklama tarihi olan 14 Ocak 2009 tarihindeki net alacak rakamı ise 6.985.590 TL'dir.

Stoklar:

31 Mart 2011 tarihinde 20,2 Milyon TL olan stok seviyesi 31 Aralık 2010 tarihli bilançodaki stok seviyesine göre 0,5 Milyon TL artmıştır. (31 Aralık 2010: 19,7 Milyon TL) 31 Mart 2011 tarihi itibariye stokların %55'i ilk madde malzeme stoklarından oluşmaktadır. Şirket eldeki siparişlerin teslimat programına bağlı olarak stokların yaklaşık %54'ünü 2011 sonuna kadar müşterilere sevk etmeyi planlamaktadır.

Devam eden sözleşmelere ilişkin varlıklar ve ertelenmiş gelirler:

Şirket bir sözleşmeden kaynaklanan tüm yükümlülükler yerine getirilene kadar sözleşme ile ilgili tüm gelir ve maliyetleri ertelemektedir. Bilanço tarihinden itibaren bir yıl içinde tamamlanacak sözleşmelere ilişkin maliyet ve gelirler sırasıyla dönen varlıklar ve kısa vadeli yükümlülüklerde gösterilmektedir. Bir yıldan uzun süreli ertelenmiş maliyetler ve gelirler ise sırasıyla duran varlıklar ve uzun vadeli yükümlülükler hesap gruplarında gösterilmektedir.

31 Mart 2011 tarihi itibariyle ertelenmiş gelirler ve devam eden sözleşmelere ilişkin varlıklar sırasıyla 17 Milyon TL ve 19 Milyon TL'dir (31 Aralık 2010: Sırasıyla 22 Milyon TL, 16 Milyon TL).

Gelir tablosu analizi:

Yıllar itibariyle Şirket'in faaliyetleri ile ilgili veriler aşağıdaki tabloda özetlenmiştir.

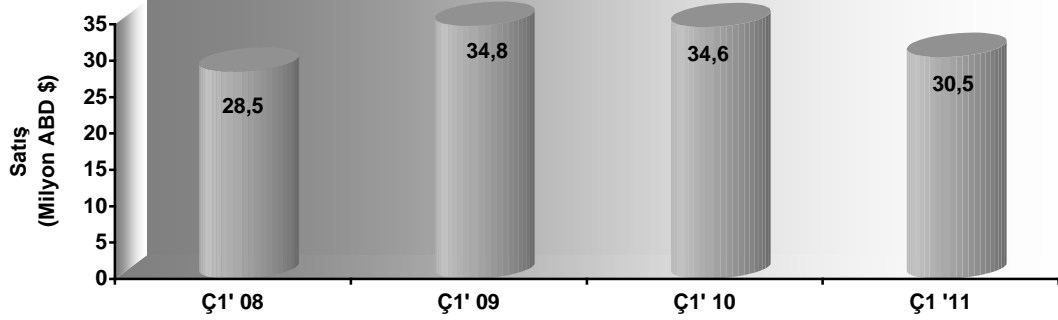
	<u>C1 '08</u>	<u>C1 '09</u>	<u>C1 '10</u>	<u>C1 '11</u>
Satış gelirleri (Milyon TL)	35	58	52	48
Brüt kar marjı	%15	%24	%7	%10
Operasyon giderleri (Milyon TL)	2,8	2,3	3	3,6
Operasyon karlılığı	%7	%20	%1	%2,6
FVAÖK/Satış gelirleri	%8,5	%21	%3	%4

NORTEL NETWORKS NETAŞ TELEKOMÜNİKASYON A.Ş.
31 MART 2011 TARİHİNDE SONA EREN ARA HESAP DÖNEME İLİŞKİN YÖNETİM
KURULU FAALİYET RAPORU

31 Mart 2011 tarihinde sona eren döneme ilişkin finansal performans (devamı)

Gelir tablosu analizi: (devamı)

ABD Doları bazında satış gelirlerinin yıllar itibariyle gelişimi aşağıdaki tabloda özetlenmiştir.



T
Toplam satış gelirleri, bazı projelerin ileriki dönemlere sarkmasından dolayı bir sene önceye göre ABD Doları bazında %12 azalmıştır. ABD Doları bazında satış hasılatı 2010 yılının ilk çeyreğinde 34,6 Milyon ABD Doları olarak gerçekleşmişken, Şirket 2011 yılının ilk çeyreğini 30,5 Milyon ABD Doları satış hasılatı ile tamamlamıştır.

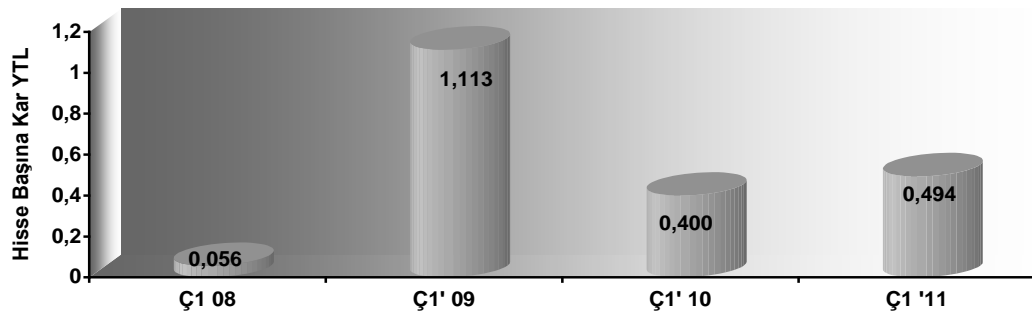
Gelir tablosu analizi (devamı):

Vergi Öncesi Kâr, bir önceki yıla göre 0,373 Milyon TL artarak, 0,945 Milyon TL olarak gerçekleşmiştir.

Şirket, 5746 sayılı Kanun kapsamında yararlanılan Ar&Ge teşvikleri nedeniyle, 31 Mart 2011 tarihinde sona eren döneme ilişkin faaliyetleri üzerinden vergi ödemeyecek ve kullanılmayan Ar&Ge indirimi nedeniyle ileriki dönemlerde yararlanacağı vergi avantajları olacaktır. Mali tablolarda bu faydalar için ertelenmiş vergi geliri hesaplanmış ve mali tablolara yansıtılmıştır. 31 Mart 2011 tarihi itibariyle, 2,3 Milyon TL tutarında ertelenmiş vergisi olan Şirketin, vergi sonrası kârı 3,2 Milyon TL olarak gerçekleşmiştir. (31 Mart 2010: 2,5 Milyon TL)

Hisse Performansı

1 Ocak–31 Mart 2011 döneminde hisse başına kazanç 0,432 TL olarak gerçekleşmiştir. Hisse başına kazancın yıllar itibariyle değişimi aşağıda özetlenmiştir:



NORTEL NETWORKS NETAŞ TELEKOMÜNİKASYON A.Ş.
31 MART 2011 TARİHİNDE SONA EREN ARA HESAP DÖNEME İLİŞKİN YÖNETİM
KURULU FAALİYET RAPORU

31 Mart 2011 tarihinde sona eren döneme ilişkin finansal performans (devamı)

Hisse Performansı: (devamı)

İstanbul Menkul Kıymetler Borsası'nda işlem gören Şirket hisseleri 31 Mart 2011 tarihi itibarıyla kapanış değeri 136,5 TL'dir. (31 Aralık 2010: 67,25 TL) 31 Aralık 2010 tarihinde Şirket'in 436 Milyon TL olan pazar değeri, 31 Mart 2011 tarihi itibarıyla 31 Aralık 2010 tarihine oranla %103 artarak 885 Milyon TL olarak gerçekleşmiştir. IMKB 100 endeksi 31 Mart 2011 tarihi itibarıyla, 31 Aralık 2010 tarihine kıyasla %2,3 oranında azalmıştır.

Risk Yönetimi

Kredi riski

Şirket'in tahsilat riski esas olarak ticari alacaklarından ve bankalardaki mevduatlarında doğabilmektedir. Ticari alacaklar, Şirket yönetimince geçmiş tecrübeler ve cari ekonomik durum gözönüne alınarak değerlendirilmekte ve uygun oranda şüpheli alacak karşılığı ayrıldıktan sonra (tahsil edilebilirliği kesin olmadığından, mali tablo dipnotu -16'da detayları açıklanan 14 Ocak 2009 tarihi öncesine ait Nortel grubu şirketlerden olan alacaklar hariç) bilançoda net olarak gösterilmektedir. Dolayısıyla, Şirket yönetimi ayrılan karşılıklar dışında Şirket'in ticari alacakları ile ilgili ek risk öngörmemektedir. Herbir müşteri için kredi limiti tahsis edilmekte ve müşteriler ile yapılan işlemler bu limitlerin içinde gerçekleştirilmektedir. Şirket'in bankalarda önemli ölçüde mevduatları bulunmaktadır. Bu çerçevede Şirket herbankaya kredi limiti tahsis etmekte ve yapılan işlemler bu limitler dahilinde olmaktadır. Şirket'in Mali Kontrol ve Hazine bölümü işlemlerin bu limitler içinde gerçekleşip gerçekleşmediğini kontrol etmektedir.

Likidite riski

Şirket, mevcut ve muhtemel yükümlülüklerini zamanında yerine getirebilmek için yeterli tutarda nakit ve benzeri kaynağı bulundurarak likidite riskini yönetmektedir.

Kur riski

Şirket'in fonksiyonel para birimi ABD Doları olduğundan, kur riski genel olarak ABD Dolarının TL ve diğer para birimleri karşısındaki değer değişikliğinden kaynaklanmaktadır. Şirket ABD Dolarının diğer para birimleri karşısında değer kazanmasından veya değer kaybetmesinden etkilenmemek için varlıklarını mümkün olduğu ölçüde yükümlülükleri ile uyumlu olarak değerlendirmekte ve sözleşmeye bağlı giderlerini mümkün olduğu ölçüde sözleşme para birimi cinsinden yüklenmektedir.

Faiz oranı riski

Piyasa faiz oranlarındaki değişim, faize duyarlı varlıkların kısa vadeli enstrümanlarda değerlendirilmesi suretiyle yönetilmektedir. Bilanço tarihleri itibarıyla Şirket'in faize duyarlı yükümlülükleri bulunmamaktadır.

2011 Görünüm

Şirket 2011 yılında da karlılığını korumayı, maliyetlerini kontrol altında tutmayı ve faaliyetlerden nakit girişi yaratmayı hedeflemektedir.

Farklı iş kolları için 2011 yılı öngörüsü aşağıda sunulmuştur.

NORTEL NETWORKS NETAŞ TELEKOMÜNİKASYON A.Ş.
31 MART 2011 TARİHİNDE SONA EREN ARA HESAP DÖNEME İLİŞKİN YÖNETİM
KURULU FAALİYET RAPORU

2011 Görünüm (devamı)

Sistem entegrasyonu

Şirket Türkiye’de yaratmış olduğu değeri uluslararası pazarlara taşımayı hedeflemektedir. Genband, Ciena, Avaya ve Kapsch gibi üreticilerle yakın coğrafyadaki 20’den fazla ülke hedeflenmektedir.

Ayrıca Şirket’in mevcut tedarikçi portföyüne yeni firmalar eklenmesi hedeflenmektedir.

Savunma Sanayi

Stratejik işbirlikleri ile yeni pazarlar ve yeni ürünler hedeflenmektedir.

Teknoloji Geliştirme ve Çözümleri

Şirket halihazırda hizmet verdiği Genband, Ciena, Avaya ve Kapsch firmaları ile olan iş hacmini büyütmeyi, ayrıca portföyüne yeni müşteriler katmayı hedeflemektedir.

Uluslararası pazarda edinilen bilgi birikiminin iç pazarda da değerlendirilmesi 2011 yılı için önemli bir hedeftir.